

Het (Wijk)Uitvoeringsplan, de volgende stap in de Warmtetransitie

De ingrediënten voor een succesvol Uitvoeringsplan



De afgelopen periode bent u als gemeente intensief bezig geweest met het proces om te komen tot een Transitievisie Warmte. De visie omschrijft op welke manier en volgens welke planning de gebouwde omgeving in de gemeente overgaat van fossiele brandstoffen op een vorm van duurzame energie. Met als belangrijkste doel het terugdringen van de CO₂-uitstoot tot CO₂-neutraal in 2050. Nu de visie is vastgesteld is het tijd voor de volgende stap in dit proces: het (Wijk)Uitvoeringsplan. Hoe maakt u dit samen met alle betrokkenen tot een succes? In deze whitepaper gaan wij in op de stappen en 'ingrediënten' die onmisbaar zijn om te komen tot een goed Uitvoeringsplan.

In de meeste gemeenten heeft de gemeenteraad de Transitievisie Warmte (TVW) vastgesteld. De vaststelling van de Transitievisie is een eerste stap in de route naar een omgeving zonder fossiele brandstoffen.

Afhankelijk van de doelstellingen uit de TVW kunt u nu vervolgstappen zetten, zoals bijvoorbeeld:

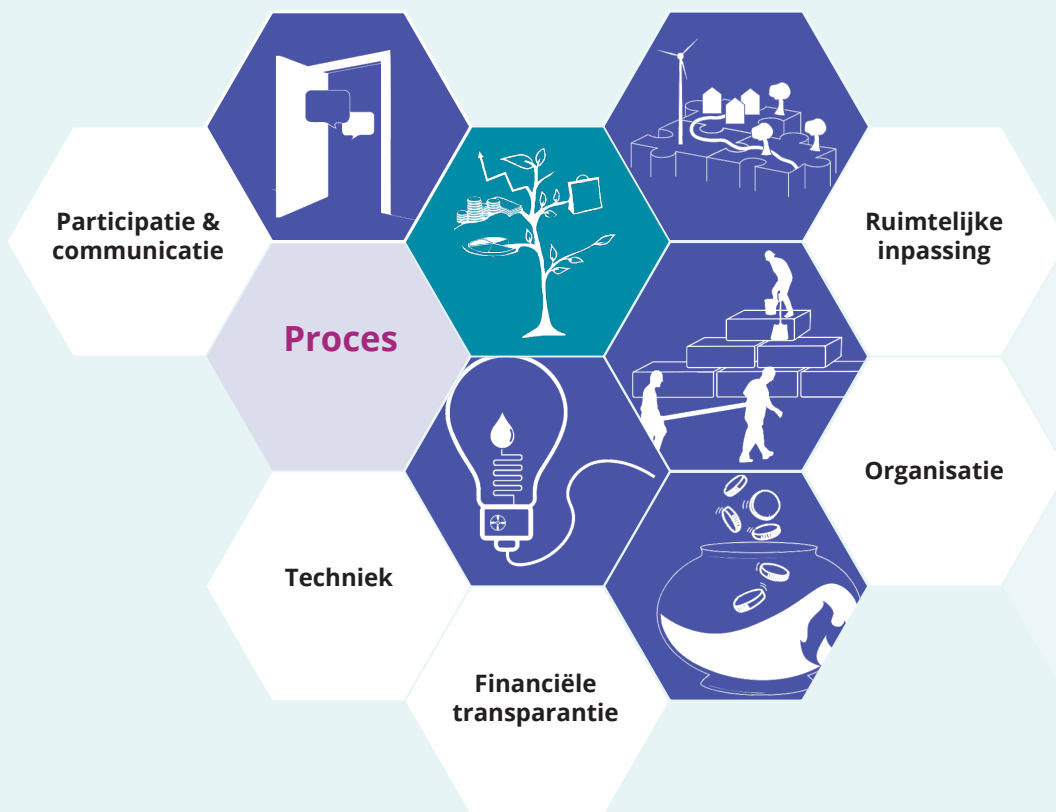
- Het opstellen van een Plan van Aanpak en uitvoeringsagenda.
- Het bepalen van de benodigde capaciteit voor de uitvoering.
- Het uitvoeren van (technische) haalbaarheidsonderzoeken.
- Het starten van een gemeentebrede of wijkspecifieke isolatiecampagne.
- De communicatie met bewoners en ondernemers opstarten.
- Het starten van een Uitvoeringsplan.

Het Uitvoeringsplan is een verdere uitwerking van de Transitievisie Warmte waarin samen met bewoners, ondernemers en stakeholders wordt gewerkt aan een uitvoerbaar plan voor een duurzame, toekomstbestendige en aardgasvrije wijk, buurt of samenstel van gebouwen (woningen en/of bedrijven). Een plan waar een groot aantal gemeenten nog enige aarzeling bij voelt om mee te starten. Dit kan verschillende oorzaken hebben en wij willen met deze whitepaper in ieder geval de drempel wegnemen voor gemeenten die niet weten hoe te starten en hoe het proces vorm te geven.

Vanuit onze ervaringen nemen wij u mee in het proces en daarbij benoemen we wat wel en wat juist ook niet werkt. Het gaat in dit proces, naast het technische spoor, vooral om de participatie met verschillende groepen. Participatie is essentieel.

Na het lezen van deze whitepaper heeft u inzicht in de stappen die u kunt nemen en welke ingrediënten er beschikbaar zijn om te komen tot een succesvol Uitvoeringsplan: een integraal Uitvoeringsplan waar zowel inwoners, ondernemers, stakeholders en bestuurders achter staan en mee verder kunnen. Op naar een aardgasvrije toekomst!

Een goede basis (Fase 1)



Tijdens de totstandkoming van de Transitievisie Warmte is er tussen de gemeente en een aantal belangrijke professionele stakeholders een basis gelegd voor een duurzame samenwerking. Een samenwerking die er toe moet leiden dat tijdens de warmtetransitie partijen gezamenlijk optrekken, kennis en ervaringen delen en koppelkansen op elkaar blijven afstemmen. Bewoners en ondernemers zijn tot nu toe (meestal) in beperkte mate betrokken. Het is nu tijd hen intensiever te laten meedoen. Met een Uitvoeringsplan kom je immers steeds dichterbij hun voorkeur.

Het Uitvoeringsplan is een nieuwe stap op de route naar aardgasvrij. Een stap die gaat over de ingrediënten **Participatie en communicatie, Techniek, Ruimtelijke inpassing, Organisatie en Financiële transparantie**. Hierbij is het van belang om de in de TVW opgezette samenwerking met de professionele stakeholders te continueren en ook de lokale initiatieven uit buurt of wijk (indien dat nog niet het geval is) toe te voegen aan deze samenwerking. Door deze toevoeging is het nodig om de rollen en verantwoordelijkheden binnen de samenwerking opnieuw tegen het licht te houden en deze samen te bepalen.

Een Uitvoeringsplan voor bedrijven en ondernemers

De aanpak om tot een Uitvoeringsplan voor bedrijven(terreinen) te komen ziet er anders uit dan voor woonomgevingen. Bedrijven hebben namelijk een andere opgave en zijn anders georganiseerd.

Zo hebben zij vaker een groot vastgoedbezit en hebben ze mogelijk zelf opties om in warmte te voorzien en meer duurzame elektriciteit op te wekken. De warmtevraag en het -aanbod verschillen van woongebieden. Sommige bedrijven hebben restwarmte van hun bedrijfsprocessen. Daarnaast is er in tegenstelling tot woningen vaak een hogere koudevraag, waardoor de aanleg van een WKO systeem en het gebruik van bodemwarmte interessant kan zijn. Bedrijven hebben naast de warmtetransitie ook de bredere opgave om energie te besparen, duurzame energie op te wekken en hun bedrijfsvoering te verduurzamen. Zo zijn ze wettelijk verplicht om vanaf 2023 minimaal een energielabel C te hebben en kennen grotere bedrijven de Energiebesparingsplicht.

Werken aan kennis en vertrouwen

Over het algemeen kan gesteld worden dat de mate van bewonersparticipatie tijdens de Transitievisie fase redelijk beperkt is geweest. Inwoners hebben vaak nog geen of onvoldoende weet van de warmtetransitie en de impact die deze heeft op hun omgeving en persoonlijke situatie. Het is een veel gemaakte fout om vanaf het begin van dit nieuwe proces meteen de focus te leggen op de alternatieve technieken en bronnen en daarbij voorbij te gaan aan het kennis- en kundeniveau van de inwoners en ondernemers. Investeer in een goede basis waarbij je als gemeente een stap terug doet om het bereik onder inwoners te vergroten en hen ook het vertrouwen te geven in een open en transparant proces. We merken dat participatie in de meeste projecten intensiever wordt vormgegeven dan de gemeente van te voren had verwacht.

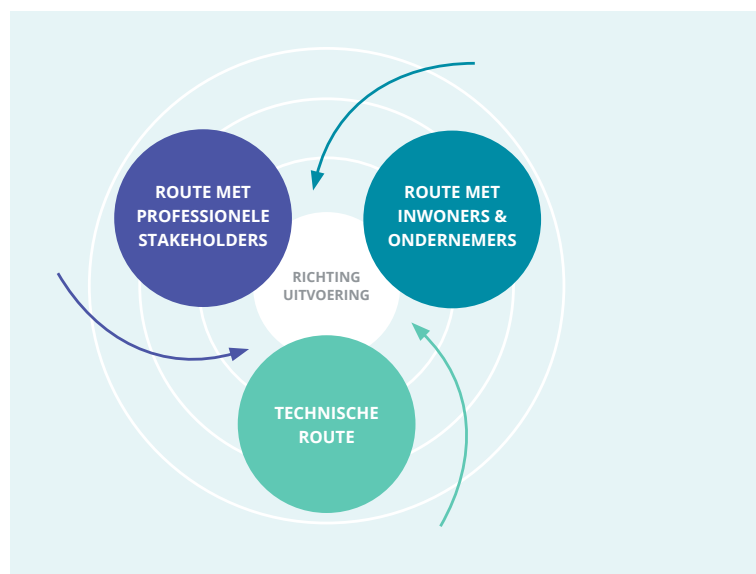
“We gingen intensiever participeren dan gedacht”

Inwoners willen weten waarom juist hun wijk als eerste aan de beurt is en wat dit voor hen gaat betekenen? Wat zijn de kosten en wie gaat dat betalen? Vragen die in deze fase van het proces nog niet te beantwoorden zijn en het is goed om daar ook richting inwoners transparant over te zijn.

Routes binnen het Uitvoeringsplan

In het proces om te komen tot een Uitvoeringsplan zijn drie routes te onderscheiden. Elk uitvoeringsplan is maatwerk en kent andere stakeholders en technische mogelijkheden, maar de volgende drie routes zijn er altijd:

- Een route met professionele stakeholders.
- Een route met inwoners en ondernemers.
- De technische route.



De **route met professionele stakeholders** focust zich op de organisatie van stakeholders en de overleggen van de projectgroep. Binnen deze route valt ook het borgen van het interne proces binnen de gemeente door het college en gemeenteraad op verschillende momenten te informeren en gezamenlijk de ambities voor het Uitvoeringsplan te bepalen. Ook worden in deze route de randvoorwaarden bepaald. Wanneer zijn we tevreden? En welke technieken willen we in ieder geval onderzocht hebben? Ook wordt hier breder gekeken naar samenhangende opgaven, zoals bijvoorbeeld de regie op de ondergrond of de koppeling met klimaatadaptatie.

Projectgroep

Veelal vertegenwoordigen de gemeente, professionele stakeholders, bewonersinitiatieven en een externe adviseur de projectgroep tijdens het Uitvoeringsplan. Als projectgroep neem je de regie over het proces om te komen tot het Uitvoeringsplan en ben je de verbinding met de bestuurlijke organisatie van de gemeente.

De **route met inwoners en ondernemers** focust zich op het betrekken van de inwoners en ondernemers, het vergroten van kennis en het creëren van draagvlak. Inwoners zijn over het algemeen geïnteresseerd in het handelingsperspectief en welke 'geen spijt maatregelen' zij nu en in de toekomst al kunnen nemen. In deze eerste fase is het van belang om de inwoners kennis te laten maken met de warmtetransitie en te werken aan relatie en vertrouwen. Voor zowel de inwoners als de gemeente kan het van meerwaarde zijn om te werken met een klankbordgroep van betrokken inwoners en ondernemers.

De **technische route** focust zich op de technische en financiële analyses die nodig zijn om de keuze voor een techniek te kunnen maken. In deze eerste fase is een eerste verkennende technische analyse wenselijk met daarin alle input van de wijk (denk aan aanwezige bronnen, warmtevraag, type woningen, etc.). In het geval van restwarmte als mogelijke bron is het goed om in deze fase het verkennende gesprek aan te gaan met de potentiële leverancier van de restwarmte. Hoe staat het bedrijf erin, welke potentie heeft de bron en hoe zeker is de levering in de toekomst?

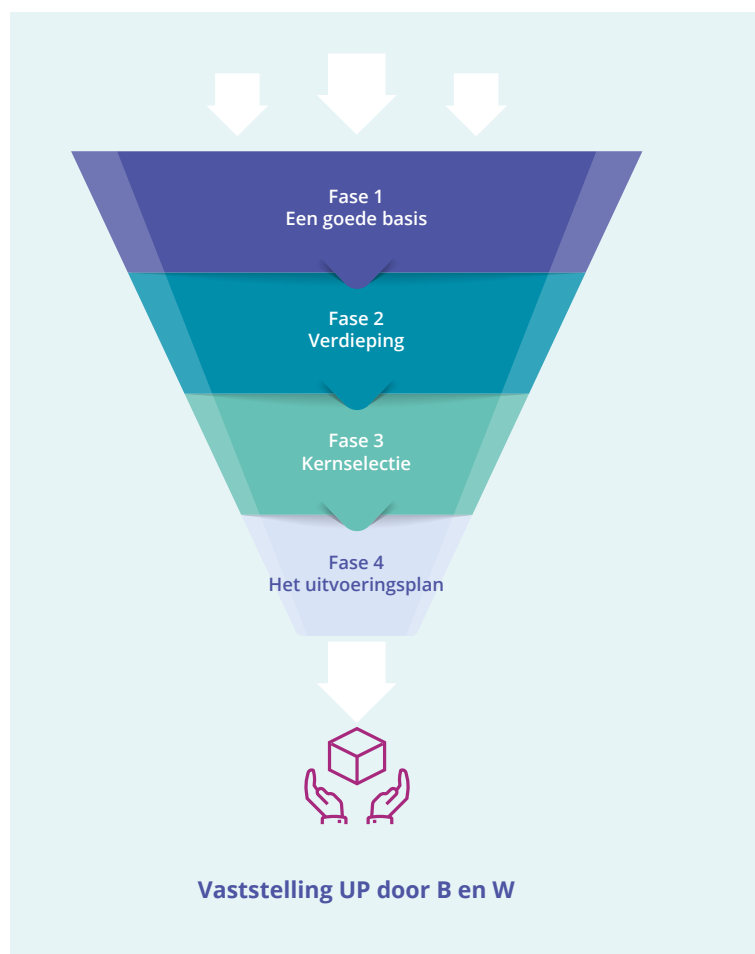
In deze route kan het een verrijking zijn om ook de inbreng van bewoners van de wijk mee te nemen voor de te onderzoeken bronnen en technieken, waardoor het alternatief of de alternatieven uit de Transitievisie worden aangevuld met duurzame opties die de bewoners als kansrijk zien (een 'longlist'). Als deze keuze wordt gemaakt, is het voor het vervolg nodig om een eerste filtering van technieken door te voeren waarbij de opgestelde longlist aan technieken onderbouwd wordt teruggebracht tot één of enkele kansrijke technieken. De goede basis.

In deze fase van het proces kan een bestuurlijk beeldvormend gesprek met het college waardevol zijn, evenals het informeren van de gemeenteraad.

Hiermee ligt er een **goede basis** voor de komende vervolgfases:

- **Fase 2:** Verdieping van de mogelijkheden.
- **Fase 3:** Naar een kernselectie.
- **Fase 4:** Op weg naar een Uitvoeringsplan.

Ons advies is om elke fase gezamenlijk af te ronden en met elkaar te benaderen als een Go / No-go moment. Is er voldoende informatie, perspectief en draagvlak om verder te werken aan de volgende fase? Dienen er nog aanvullende werkzaamheden, gesprekken etc. plaats te vinden om deze fase alsnog af te kunnen ronden? Moeten we het bestuur op dit moment nog een keer extra meenemen? Hebben we voldoende zicht op samenhangende opgaven zoals klimaatadaptatie?



Verdieping van de mogelijkheden (Fase 2)

Met de goede basis als vertrekpunt wordt in fase 2 samen met de inwoners en ondernemers, evenals de professionele stakeholders, de verdere uitwerking voortgezet. Met als insteek om iedereen in deze fase goed mee te nemen en mee te laten denken.

Als de basis in de eerste fase is gelegd, dan kunnen de technieken die daarin naar voren zijn gekomen in fase 2 (de longlist) verder worden geanalyseerd. Het doel van deze fase is namelijk om het bredere scala aan technieken (ingebracht door projectgroep en bewoners) onderbouwd terug te brengen tot een selectie van technieken die door alle partijen wordt gedragen. Hierbij kan goed gebruik worden gemaakt van een impactanalyse waarbij de te hanteren criteria vooraf met de klankbordgroep worden afgestemd.

In een impactanalyse kunnen de verschillende technieken op een aantal criteria worden beoordeeld (score). Deze criteria kunnen per project verschillen en kunnen variëren van *Geluidsoverlast, ruimtegebruik, duurzaamheid van de warmtebron, keuzevrijheid bewoner tot bijvoorbeeld de impact op het elektriciteitsnetwerk.*

Binnen de **route met professionele stakeholders** is het van belang om keuzes te maken in de technieken die afvallen, dit goed te onderbouwen en hierin ook wethouders en bestuur mee te nemen. Het terugbrengen van een longlist aan technieken tot een shortlist bepaalt namelijk al deels de route voor de verdere uitwerking van het Uitvoeringsplan en de consequenties die hiermee gemoeid zijn.

De **inwoners en ondernemers** worden meegenomen in het verhaal van welke technieken zijn afgevallen en welke als kansrijk worden gezien. Juist hier is de onderbouwing van belang. Bewoners willen inzicht in waarom bepaalde technieken zijn afgevallen, maar ook waarom anderen als kansrijk worden gezien. De manier waarop inwoners en ondernemers geïnformeerd worden zal per project verschillen, maar hierbij is persoonlijk contact van cruciaal belang. Neem de tijd en ruimte om reacties aan te horen, vragen te beantwoorden en werk hierbij open en transparant. Als mensen het gevoel hebben dat er 'politieke' keuzes gemaakt worden in plaats van dat er naar hen geluisterd wordt, is de goede basis verdwenen en de kans op een succesvol Uitvoeringsplan verkleint.

Bij het maken van de keuzes is in de **technische route** een verdiepende analyse van de uitkomsten uit de eerste fase van belang, maar zal ook een verkennende financiële analyse uitgevoerd moeten worden. In de verkennende financiële analyse wordt aan de hand van kengetallen een beeld van de kosten geschetst. Hiermee kan een selectie worden gemaakt van technieken die omwille van de kosten definitief afvallen. In de verdiepende technische analyse wordt dieper ingegaan op de technische mogelijkheden. Door bijvoorbeeld naast de aanwezige bronnen ook te kijken naar de aanpassingen die nodig zijn in de infrastructuur (in de woning en in de openbare ruimte).

Het voeren van expertgesprekken met (afhankelijk van de lijst aan technieken) de netbeheerder en het waterschap is in de tweede fase van meerwaarde. Met de expertise van de netbeheerder en het waterschap is het mogelijk een nog betere afweging te maken. Wat betekent hun inbreng voor de haalbaarheid van de technieken?

Aan het einde van deze fase is het goed om de voortgang te bespreken en een Go / No go moment te houden voordat er verder wordt gegaan naar fase 3. Hoe lopen de verschillende routes? Is er voldoende draagvlak voor de volgende stap of moeten we eerst verder in gesprek met inwoners of bijvoorbeeld de woningcorporatie?

Naar een kernselectie (Fase 3)

In deze derde fase wordt verder gebouwd op de uitkomsten van fase twee. Het doel is te komen tot een haalbare businesscase op basis van de kansrijke technieken uit fase twee die passen bij de betreffende wijk of buurt en waar de bewoners achter staan. Het moet niet alleen een technische en financieel haalbare businesscase worden, maar bovenal een maatschappelijk haalbare businesscase.

De projectgroep en **professionele stakeholders** starten deze fase met een kansen en risico sessie. Tijdens deze sessie sta je onder meer stil bij de technische, financiële, juridische en maatschappelijke kansen en risico's van de verschillende technieken. Als hier aanleiding voor is zou een extra expert overleg gevoerd kunnen worden om de haalbaarheid van technieken nog beter in beeld te krijgen. Daaruit volgt een verdere verdieping over de duurzaamheid en leveringszekerheid van warmte of juist de zorgen omtrent de ruimte op het elektriciteitsnet.

In deze fase wordt ook binnen **de technische route** de businesscase voor de gekozen technieken opgesteld, waarbij zowel naar de maatschappelijke als de eindgebruikerskosten wordt gekeken. Als TAUW maken we hiervoor gebruik van onze Warmte Thuis Tool.

Warmte Thuis Tool

Door middel van het slim combineren en verrijken van openbare data worden de belangrijke energie eigenschappen van woningen opgehaald, zoals de warmtevraag. Door slimme pakketten samen te stellen hoe woningen kunnen verduurzamen en deze te koppelen aan de verschillende warmteoplossingen kunnen alternatieve scenario's naar een aardgasvrij wijk worden berekend en vergeleken. Via de bewonersinterface is het ook mogelijk voor bewoners om zelf in te loggen op hun eigen woning. Op deze manier kan men zelf kijken wat de warmtetransitie en de verschillende warmteoplossingen in de wijk voor hun eigen woning betekenen. Hier kan men zelf eveneens verkennen wat de verschillende investeringen betekenen of een oplossing op maat maken die het beste bij hen en de wijkaanpak past.

Inwoners en ondernemers willen in deze fase geïnformeerd worden over de impact van de technieken in en rondom de woning en / of het gebouw. Door in gesprek te gaan weten bewoners waar ze mee te maken krijgen als ze kiezen voor een bepaalde techniek (welke ruimte neemt een installatie in, moet het net verzwakt worden, moet ik mijn verwarmingssysteem aanpassen, etc.). Hiervoor is gebruik te maken van visualisaties, animaties of waar mogelijk voorbeeldwoningen (excursies). De olievlekwerking die ontstaat wanneer meerdere bureaus aan de slag gaan, is hierin het sterkste.

“De raad had sterk behoefte aan concrete en smart geformuleerde vervolgstappen”

Wanneer de businesscase gemaakt is, is het slim om weer te kijken hoe het proces verloopt met een Go / No go moment. Ook het college van B en W en mogelijk de gemeenteraad kunnen op dit moment geïnformeerd worden. Dit zal enerzijds nodig zijn om het grondig doorlopen proces toe te lichten, maar ook om de raad op de hoogte te brengen van datgene wat in het Uitvoeringplan komt te staan. Mocht de raad nog zaken aangepast willen zien, dan is dat nu het moment.

Het Uitvoeringsplan (Fase 4)

In deze laatste fase wordt het Uitvoeringsplan opgesteld. Het doel is het opleveren van een uitvoeringsplan dat draagvlak heeft bij de bewoners, ondernemers, gemeenteraad en de professionele stakeholders en klaar is voor de besluitvormingsfase.

Besluitvorming en de Omgevingswet

In tegenstelling tot de TVW is het niet verplicht om het Uitvoeringsplan vast te laten stellen door de gemeenteraad, maar door het college van B en W. De gemeenteraad moet wel goed betrokken zijn, omdat zij wel het omgevingsplan onder de Omgevingswet straks vaststelt. Sommige gemeenten maken de keuze om vanwege draagvlak alsnog het eerste Uitvoeringsplan door de raad te laten vaststellen. Het Uitvoeringsplan is alleen bindend voor de gemeente zelf. De uitwerking in juridische regels komt in het Omgevingsplan, dat ook bindend is voor inwoners en ondernemers. Het Uitvoeringsplan is bedoeld als een Programma onder de Omgevingswet. Dit dient ook benoemd te worden om nadeelcompensatie te voorkomen. Het instrument Programma is bedoeld als uitwerking van gemeentelijk beleid (de TVW in dit geval) en bevat maatregelen om doelen voor de leefomgeving te bereiken.

Met de **professionele stakeholders** wordt gewerkt aan de inhoud van het Uitvoeringsplan. Het Programma Aardgasvrije Wijken (PAW) heeft hiervoor handvatten op haar website opgenomen. Hierna kan het concept van het Uitvoeringsplan met de **bewoners en inwoners** gedeeld worden. Voldoet het aan de verwachtingen en is er vertrouwen in de uitvoering?

Het is een illusie om te denken dat er voor de volle 100% draagvlak is. Het is goed om daarbij ook terug te kijken naar de ambities en randvoorwaarden uit de eerste fase. Wanneer ben je tevreden? Wat is er nodig om met een goed gevoel de uitvoering te kunnen starten?

Zeker in het geval van collectieve systemen is een groot draagvlak van groot belang. Ervan uitgaande dat dit geen 100% draagvlak zal zijn, zijn er drie scenario's denkbaar:

- Een scenario waarin het merendeel van de bewoners achter de businesscase staat en aan de slag wilt.
- Een scenario waarin het merendeel van de bewoners achter de businesscase staat, maar deze nog niet haalbaar of betaalbaar is.
- Een scenario waarin een deel van de bewoners achter de businesscase staat en het nog onzeker is of en wanneer de rest in wil stappen zodat de drempelwaarde gehaald wordt.

Welk scenario van toepassing is, bepaalt voor een deel het vervolg van deze fase. Dien je nog aanvullend in te zetten op participatie van inwoners en ondernemers? Of kun je door met het opstellen van de businesscase (incl. financiering en subsidies), het eventueel uitwerken van een ontwerp in het geval van een collectieve warmtenet oplossing en het opzetten van de planning voor uitvoering? Als er voldoende draagvlak is, kun je nu doorgaan met de laatst genoemde activiteiten waarbij de planning voor uitvoering geen planning van de gemeente dient te zijn, maar een gezamenlijke planning van alle betrokken partijen. Deze planning vormt de leidraad voor de komende jaren waarbij de eerste stap vaststelling door het college dient te zijn.

Het vastgestelde Uitvoeringsplan is een nieuwe stap in het terugdringen van de CO₂-uitstoot en de opmaat naar een wereld zonder fossiele brandstoffen.

Van gedachten wisselen of advies vragen?

De enthousiaste projectleiders en adviseurs van TAUW gaan graag met u in gesprek over de specifieke situatie in uw gemeente, provincie of bewonersgroep. Wij kijken graag net wat verder dan alleen de warmtetransitie en leggen verbinding met maatschappelijke opgaven als klimaatadaptatie, biodiversiteit, contracteren en aanbesteding, drukte in de ondergrond en stedelijke transformatie vanuit de breedte van ons bureau.



Neem contact op met één van onze adviseurs Energietransitie



Alette Beerling



alette.beerling@tauw.com



+31 61 17 59 047